

CEN ISO TS 21219-15 - Inteligentní dopravní systémy – Dopravní a cestovní informace v dopravním protokolu expertní skupiny, druhá generace (TPEG2) – Část 15: Aplikace pro vybrané dopravní události (TPEG2-TEC)

Aplikační oblast: [Dopravní a cestovní informace](#)

Rok vydání normy a počet stran: Vydána 2016, 95 stran

Rok zpracování extraktu: 2020

Skupina témat: TPEG2

Téma normy: informace s vlivem na plynulost provozu

Charakteristika tématu: TPEG2, definice aplikace pro vybrané dopravní události

Úvod, vysvětlení východisek
popis aplikace
Popis architektury, hierarchie, rolí a vztahů objektů
koncept TPEG zpráv; popis částí zprávy
Popis procesu / funkce / způsobu použití
pravidla pro sestavování zpráv; příčina a následek, vymezení objížďky
Popis rozhraní / API / struktury systému
UML definice zprávy o plynulosti provozu
Definice protokolu / algoritmu / výpočtu
Definice reprezentace dat / fyzikálního významu
definice struktury kontejneru aplikace; definice elementů aplikace; definice binární struktury zprávy; xml schéma zprávy
Definice konstant / rozsahů / omezení
číselníky frází; číselníky výčtových typů

Úvod

Technická specifikace ISO 21219 stanovuje formát a protokol [TPEG](#) určený pro poskytování informací o dopravě koncovým uživatelům. TPEG je určen pro média s vysokou přenosovou kapacitou, umožňují informace členit strukturovaně se zvyšující se mírou detailů a komplexně popisovat polohu.

Jednotlivé oblasti dopravních událostí jsou v TPEG popsány odděleně, pomocí platformě nezávislého modelu (UML) a dvou odvozených platformě závislých modelů (binární a XML). Části specifikace stanovují pravidla tvorby modelu jeho převodu do platformě závislé podoby.

[Více informací o kontextu TPEG je obsaženo v úvodu extraktu k části 1 normy TPEG \(21219-1\).](#)

Technická specifikace ISO 21219 se zabývá [druhou generací protokolu TPEG](#), označovaným zkratkou TPEG2. Rozlišení TPEG/TPEG1/TPEG2 se většinou uvádí pouze v úvodní části norem/specifikací, zatímco ostatní kapitoly již mezi TPEG a TPEG2 nerozlišují - to je implicitní dle kontextu.

Tento extrakt (dále jen "popisovaný dokument") popisuje část 15 normy TPEG „Aplikace pro vybrané dopravní události“ (TPEG2-[TEC](#)), která specifikuje informace o dopravních událostech s vlivem na plynulost provozu.

Poznámka: Extrakt uvádí vybrané kapitoly popisovaného dokumentu a přejímá původní číslování kapitol.

Užití

Popisovaný dokument stanovuje strukturu aplikace pro informace o dopravních událostech s vlivem na plynulost dopravy. Popisovaný dokument je nezbytný pro **poskytovatele i příjemce** dopravních informací, jejich programátory, kteří pracují se samotným formátem XML či programují datové proudy pro [DAB](#).

1. Předmět normy

Popisovaný dokument definuje aplikaci TPEG2-TEC „Aplikace pro vybrané dopravní události“. Ta byla speciálně navržena pro podporu informací o dopravních událostech s vlivem na plynulost dopravy a zpracování těchto událostí navigačním zařízením. Soustřeďuje se tedy zejména na kvantifikaci následku události na plynulost dopravy, informací o příčině a o možné objížďné trase.

Aplikace umožňuje sdílet se zařízením ve vozidle informace, za účelem zajištění bezpečnosti jízdy pro řidiče, výpočtu alternativních tras, zabránění zpoždění, upozornění řidiče na překážky na trase a poskytování informací o problémech na infrastruktuře.

2. Souvisící normy

Tento dokument uvádí 8 normativních odkazů na normu TPEG2 ISO 21219 části 1-7 a 9 stanovující sestavení zpráv z kontejnerů, odvození z modelu UML, vysílání zpráv a jejich signalizaci.

3. Termíny a definice

Tato kapitola definuje 3 termíny. Jedná se o definici upozornění na místní nebezpečí, kontejner pro odkazy na polohu a odkazování na polohu.

upozornění na místní nebezpečí (*local hazard warning*) – zvláštní forma dopravních událostí týkajících se bezpečnosti, které jsou s vysokou prioritou zasílány řidiči, aby mu pomohly čelit nebezpečným situacím

odkazování na polohu (*location referencing*) – prostředky umožňující systému přesně identifikovat polohu

Další termíny a zkratky z oboru ITS jsou obsaženy ve [slovníku ITS terminology](#).

4. Symboly a zkratky

Tato kapitola uvádí 11 zkratk reprezentujících jednotlivé části/kontejnery zprávy a další související obecné zkratky.

MMC kontejner pro management zpráv (*Message Management Container*)

ADC kontejner pro popis aplikace (*Application Data Container*)

LRC kontejner pro odkazování na polohu (*Location Referencing Container*)

TEC aplikace pro vybrané dopravní události (*Traffic event compact*)

5 Podmínky a omezení aplikace

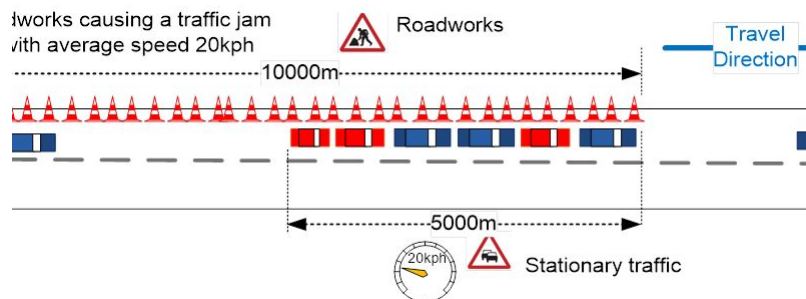
Tato kapitola (rozsah 2 strany) vymezuje:

- Identifikátor aplikace, stanovený pro všechny aplikace v TS 21219-1.
- Verzi aplikace. Verze je klíčová z pohledu dekodéru, jednotlivé verze stejné aplikace se totiž mohou od sebe lišit strukturou, obsahem atp.
- Pořadí kontejnerů, ze kterých je zpráva složena. Zpráva se skládá z kontejneru pro management zpráv (MMC), kontejneru s dopravní aplikací (ADC) a kontejneru pro odkazování na polohu (LRC).
- Rozšiřitelnost a zpětnou kompatibilitu, jako požadavek na přeskočení neznámých částí zprávy dekodérem a specifikaci v budoucnu rozšiřitelných částí struktur TPEG zprávy.
- Rámec komponent služby TPEG dle [ISO/TS 21219-5](#).

Rozšiřitelnost je v kapitole demonstrována na obrázcích 2 a 3, kdy je stávající struktura hypoteticky rozšířena o další komponenty, jednak nahrazující původní komponenty či vložené mezi existující komponenty.

6 Struktura TEC

Tato kapitola (rozsah 1 obrázek) obsahuje UML model aplikace TEC.



Obrázek 2 – Ukázka k příkladu zprávy (obr. 6 normy)

Výše uvedený obrázek je ve zprávách TEC popsán kódy obsaženými v následující tabulce.

Tabulka 1 – Hodnoty atributů v příkladu (tab. 8 normy)

	Atribut	Hodnota	Význam
Následek	effectCode	6	"stationary traffic"
	lengthAffected	5000	5000m
	averageSpeedAbsolute	5m/s	20kph
Příčina	causeCode	3	"roadworks"
	lengthAffected	10000	10000m

Články 7.9 a 7.10 popisují pokyny pro řidiče a charakteristiky vozidel (1 strana)

Článek 7.11 (rozsah 3 strany, tabulky a obrázky) popisuje objíždku, resp. to, jak je zakódovaná do TPEG TEC zprávy. V jedné zprávě může být stanovena žádná, jedna, či více různých objíždek pro různé typy/charakteristiky vozidel či pro různé typy dopravy.

V TEC zprávě je trasa každé objíždky složena ze seznamu segmentů silniční sítě a jejich použitelnosti/hodnoty pro objíždku. Seznam tedy neobsahuje jen segmenty trasy objíždky ale i části okolních komunikací. Ke každému segmentu sítě ze seznamu je přiřazena použitelnost pro hledání trasy objíždky (od „uzavřeno“, „přístupová cesta“, „trasa objíždky“ po „omezený vjezd“ a „nehodné pro objíždku“). Vyhodnocením použitelnosti segmentů koncový přijímač řidiče vyhledá správnou trasu.

V článku je také definována rámcová strategie hledání objíždky pro přijímače a 2 příklady s textovým popisem a silničním schématem objíždky.

Článek 7.12 (5 stran, příklady a obrázky) popisuje dočasné omezení rychlosti, kdy poloha události může být rozdělena do několika sekcí pomocí offsetu a délky a každé takové sekci přiděleno jiné dočasné omezení rychlosti. Pro popis rychlostního omezení přesahujícího lokaci popsanou v dané zprávě se musí použít nová zpráva, která na původní zprávu odkáže pomocí „Odkázané příčiny“.

Články 7.13 až 7.15 uvádí (3 odstavce) jakým způsobem je v aplikaci TEC popsána poloha události (ProblemLocation), poloha segmentů objíždky (SegmentLocation) a poloha segmentů se zvláštními omezeními (RestrictionLocation). Všechny tyto polohy odkazují prostřednictvím unikátního ID do LRC.

8 Datové typy TEC

Tato kapitola (rozsah 1 strana) obsahuje definice 3 datových struktur (typů), struktury RestrictionType, SegmentModifier a TemporarySpeedLimitSection.

Následující tabulka ukazuje jednu z definic tříd, skládající se z jednoho výčetového typu (tec008) a polohy segmentu.

Tabulky 3 – třída „SegmentModifier“ (tab. 21 normy)

Name	Type	Multiplicity	Description
diversionRoadType	tec008:DiversionRoadType	1	Type of road used as a diversion
Ordered Components			
segmentLocation	SegmentLocation	1	Position of the segment

9 Tabulky TEC

Tato kapitola (rozsah 25 stran) obsahuje definice výčetových typů aplikace TEC (ve 45 tabulkách). Následující tabulky jmenovitě uvádí tyto tabulky doplňují je popisem a příkladem obsahu. Tabulky níže obsahují shrnutí základních typů, obsahujících prvky na nejvyšší hierarchické úrovni zprávy, upřeshňujících, stanovujících konkrétní typ příčiny a pokynů řidiči.

Tabulka 3 – Seznam základních tabulek TEC (zdroj: autor extraktu)

Tabulka TEC	Popis výčtu (tabulky)	Obsah
tec001:EffectCode	Vliv na plynulost dopravy (co)	Př.: 3: heavy traffic
tec002:CauseCode	Důvod zaslání zprávy (proč)	Př.: 2:accident
tec003:WarningLevel	Úroveň nebezpečí	Př.: 1: informative
tec004:LaneRestriction	Blokované jízdní pruhy	Př.: 1: lane(s) closed
tec005:AdviceCode	Instrukce, doporučení řidiči	Př.:15 switch on radio
tec006:Tendency	Tendence plynulosti dopravy	Př.: 5 decreasing
tec007:RestrictionType	Pro jaké vlastnosti vozidla zpráva platí	Př.: 10 with caravan
tec008:DiversionRoadType	Typ použitého silničního úseku pro objíždku	Př.: 1: bypass
tec009:VehicleType	Pro jaké vozidla zpráva platí	Př.: 2 lorry

Tabulky 4 – Seznam tabulek TEC s upřeshněním příčiny (zdroj: autor extraktu)

Tabulka TEC	Popis výčtu (tabulky)	Obsah
tec100:SubCauseType	Jen seznam ostatních tabulek	-
tec101:TrafficCongestion	Pouze jedna hodnota	Př.:1 increased volume of traffic
tec102:Accident	Typ/upřeshnění nehody	Př.: 1 multi-vehicle accident
tec103:Roadworks	Typ/upřeshnění uzavírky	Př.: 1 major roadworks
tec104:NarrowLanes	Typ zúžení	Př.: 3 slip lane closed
tec105:Impassability	Typ/důvod neprůjezdnosti	Př.: 1 flooding
tec106:SlipperyRoad	Typ/důvod kluzké vozovky	Př.: 2 fuel on road
tec108:Fire	Typ/upřeshnění požáru	Př.: 2 forest fire
tec109: HazardousDrivingConditions	Typ vlivu prostředí	Př.: 6 storm damage

-- redakčně zkráceno o 18 položek --

Tabulka 5 – Seznam doplňkových tabulek TEC s pokyny řidičům (zdroj: autor extraktu)

Tabulka TEC	Popis výčtu (tabulky)	Obsah
tec200:SubAdviceType	Jen seznam ostatních tabulek	-
tec202:OvertakingNotAllowed	Upřeshnění místa zákazu předjíždění	Př.: 2 overtaking not allowed, drive on crawler lane
tec203:DrivingNotAllowed	Zákaz jízdy: Pouze jedna hodnota	Př.: 1 driving not allowed, find a safe place to pull over and stop the vehicle

Tabulka TEC	Popis výro (tabulky)	Obsah
tec216:UseTollLanes	Upřesnění použití placených jízdních pruhů	Př.: 1 use manual payment toll lanes

V následující tabulce je ukázka části definice výčtového typu příčiny (causeCode).

Tabulka 6 – Příklad části definice výčtového typu TEC002:CauseCode (nečíslovaná část)

Kód	Fráze	Komentář
1	traffic congestion	The event is signalled due to the amount of traffic on the road causing queues delays, or increase travel time.
2	accident	An accident is affecting normal traffic movement.
3	roadworks	Roadworks are affecting normal traffic movement.
4	narrow lanes	The width of a road lane is smaller than usual.
5	impassability	The road is affected by an obstacle that may make it impassable. (actual impassable road should be signalled with TrafficFlowEffect=no_traffic_flow)

Příloha A (normativní) TPEG-bin reprezentace TEC

Tato příloha (rozsah 16 stran) stanovuje binární reprezentaci aplikace pro vybrané dopravní události (TEC) TPEG pro použití v DAB. Pro popis binární reprezentace je použit pseudokód, kde pro každé klíčové slovo zapsané struktury je definován jeho binární tvar.

Příloha obsahuje samostatně uvedené binární reprezentace rámce TPEG, zprávy TEC a jejich součástí, prvků určených pro budoucí rozšíření a datových typů. Dále obsahuje identifikátory komponent zprávy a vysvětlení použití obecných atributů TPEG.

Tabulka 7 – Výstřížek pseudokódu binární specifikace prvku Event (nečíslovaná část)

<Event(3)>:=	
<IntUnTI>(3),	: id of this component
<IntUnLoMB>(lengthComp),	: number of bytes in component
<IntUnLoMB>(lengthAttr),	: number of bytes in attributes
<tec001:EffectCode>(effectCode),	-- redakčně zkráceno --
BitArray(selector),	
if (bit 0 of selector is set)	
<DateTime>(startTime),	-- redakčně zkráceno --
	-- redakčně zkráceno --
if (bit 7 of selector is set)	
<Velocity>(expectedSpeedAbsolute),	-- redakčně zkráceno --
ordered {	
n * <Cause>(cause),	: Reason for the traffic problem
	-- redakčně zkráceno --
n * <TemporarySpeedLimit>(temporarySpeedLimit)	: This is the temporary speed limit displayed on road signs.
};	

Příloha B (normativní) TPEG-ML reprezentace TEC

Tato příloha (rozsah 25 stran) obsahuje nejprve samostatně uvedené XML schéma rámce TPEG, dále zprávy TEC a jejich součástí, prvků určených pro budoucí rozšíření, datových typů a tabulek PKI (definovaných jako xs:complexType). Následně uvádí vše výše zmíněné v jednom funkčním XML schématu.

```
<xs:complexType name="Event">
  <xs:sequence>
    <xs:element name="effectCode" type="tec001_EffectCode"/>
    <xs:element name="startTime" type="tdt:DateTime" minOccurs="0"/>
    -- redakčně zkráceno --
    <xs:element name="vehicleRestriction" type="VehicleRestriction" minOccurs="0" maxOccurs="unbounded"/>
    <xs:element name="diversionRoute" type="DiversionRoute" minOccurs="0" maxOccurs="unbounded"/>
    <xs:element name="temporarySpeedLimit" type="TemporarySpeedLimit" minOccurs="0" maxOccurs="unbounded"/>
  </xs:sequence>
</xs:complexType>
```

Obrázek 4 – Výstřížek schématu XSD stanovujícího strukturu prvku Event (nečíslovaná část)

Literatura

Tato kapitola uvádí 5, v textu použitých, odkazů na normy, na definici XML schématu a na TPEG1-TEC (CEN ISO/TS 18234-9:2013), tedy aplikace pro vybrané dopravní události první generace TPEG, dále jsou odkázány všechny 3 části (1-3) normy ALERT-C ISO 14819.

Související normy

- ISO TS 21219-1 - Inteligentní dopravní systémy – Dopravní a cestovní informace v dopravním protokolu expertní skupiny, druhá generace (TPEG2) – Část 1: Úvod, číslování a verze
- ISO TS 21219-2 - ITS – Dopravní a cestovní informace v dopravním protokolu expertní skupiny, druhá generace (TPEG2) – Část 2: Pravidla modelování pomocí UML
- CEN ISO TS 21219-3 - ITS – Zprávy TTI předávané označovacím jazykem s možností rozšíření Expertní skupiny protokolů pro dopravu, druhá generace (TPEG 2) – Část 3: Pravidla pro konverzi z UML do binárního kódu
- CEN ISO TS 21219-4 - ITS – Zprávy TTI předávané označovacím jazykem s možností rozšíření Expertní skupiny protokolů pro dopravu, druhá generace (TPEG 2) – Část 4: Pravidla pro konverzi UML do XML
- ISO TS 21219-5 - Inteligentní dopravní systémy – Dopravní a cestovní informace v dopravním protokolu expertní skupiny, 2. generace (TPEG2) – Část 5: Rámec pro služby TPEG
- CEN ISO TS 21219-6 - Inteligentní dopravní systémy – Dopravní a cestovní informace v dopravním protokolu expertní skupiny, druhá generace (TPEG2) – Část 6: Kontejner pro management zpráv
- CEN ISO TS 21219-7 - ITS – Zprávy TTI předávané označovacím jazykem s možností rozšíření Expertní skupiny protokolů pro dopravu, druhá generace (TPEG 2) – Část 7: Kontejner pro odkazování na polohu
- ISO/TS 21219-9 - Inteligentní dopravní systémy – Dopravní a cestovní informace v dopravním protokolu expertní skupiny, druhá generace (TPEG2) – Část 9: Informace o službách a síti
- ISO TS 18234-9 - Dopravní a cestovní informace (TTI) – Zprávy TTI předávané označovacím jazykem s možností rozšíření Expertní skupiny protokolů pro dopravu (TPEG) Část 9: Aplikace pokrývající dopravní události (TPEG-TEC)
- EN ISO 14819-1 - Dopravní a cestovní informace (TTI) – Zprávy TTI předávané kódováním dopravních zpráv – Část 1: Protokol kódování pro Rádiový datový systém – Kanál dopravních zpráv (RDS-TMC) s využitím ALERT-C
- EN ISO 14819-2 - Dopravní a cestovní informace (TTI) – Zprávy TTI předávané kódováním dopravních zpráv – Část 2: Kódy událostí a informací pro Rádiový datový systém – Kanál dopravních zpráv (RDS-TMC)
- EN ISO 14819-3 - Inteligentní dopravní systémy – Zprávy TTI předávané kódováním dopravních zpráv – Část 3: Odkazy na polohu pro Rádiový datový systém – Kanál dopravních zpráv (RDS-TMC) s využitím ALERT-C

Související termíny

- kontejner pro management zpráv

- [kontejner pro popis události](#)
- [kontejner pro popis místa](#)
- [aplikace TPEG](#)
- [aplikace pro stručné dopravní události](#)