

CEN/TS 16614-3 - Veřejná doprava osob – Formát pro výměnu informací o jízdě ve veřejné dopravě (NeTeX) - Část 3: Síť a časový rozvrh

Aplikační oblast: [Datový systém](#), [Veřejná doprava osob](#)

Rok vydání normy a počet stran: Vydána 2016, 630 stran

Rok zpracování extraktu: 2017

Skupina témat: Multimodální informace

Téma normy: NeTeX

Charakteristika tématu: Formát pro výměnu informací o jízdě ve veřejné dopravě

Úvod, vysvětlení východisek
Popis architektury, hierarchie, rolí a vztahů objektů
Aktéři
Popis procesu / funkce / způsobu použití
Případy užití
Popis rozhraní / API / struktury systému
Definice protokolu / algoritmu / výpočtu
Definice reprezentace dat / fyzikálního významu
Model tříd pro doménu jízděného
Definice konstant / rozsahů / omezení

Úvod

Technická specifikace CEN/TS 16614 ([NeTeX](#)) obsahuje [datový model](#) pro možnost výměny informací v oblasti [veřejné dopravy](#). Popisovaná 3. část normy se zabývá výměnou informací o jízdě. Technická specifikace [NeTeX](#) podporuje vizi interoperabilní výměny informací mezi systémy [veřejné dopravy](#) na různé úrovni. Je všeobecně známo, že struktury [dat](#), které jsou základem poskytování informací o jízdě, jsou řešeny rozdílně mezi evropskými [zeměmi](#) a dokonce i mezi [provozovateli veřejné dopravy](#) v jedné [zemi](#). Tato [situace](#) vede k značné složitosti pojmů, které je třeba vzít v úvahu při pokusu o definování jediného [datového modelu](#) pro jízdě, jehož cílem je pokrýt co nejvíce stávajících řešení a postupů. Kromě toho je velmi důležitá konzistence příslušných toků [dat](#), které existují jen u jednotlivých [provozovatelů](#) (dopravců) a organizátorů [veřejné dopravy](#). Důležitou podmínkou pro tuto konzistentnost je používání společného informačního modelu, rozhraní a koherentního souboru případů užití. Tento dokument je pro tyto účely podkladem.

Poznámka: Extrakt uvádí vybrané kapitoly popisovaného dokumentu a přejímá původní číslování kapitol.

Užití

Popisovaný dokument je součástí sady norem [NeTeX](#) které řeší problematiku výměny informací o [jízděných řádech](#) a adekvátních [dat](#). Tato část se věnuje výměně [dat](#) o jízdě. Pomocí standardizovaných formátů lze vybírat ze široké škály dodavatelů na trhu. Hlavní využití je možnost vyměňování [dat](#) od jednotlivých tvůrců [dat](#) a přistupovat k jednotné správě [dat](#).

Tato technická specifikace je určena pro odborníky navrhující kompatibilní informační systémy ve [veřejné dopravě](#). Je nezbytná pro veškeré současné i budoucí subjekty poskytující informace v oblasti [veřejné dopravy](#) v ČR.

1. Předmět normy

Popisovaný dokument (CEN/TS 16614-3) se zabývá výměnou [dat](#) o jízdě ve [veřejné dopravě](#). Vztahuje se ke všem typům dopravy v [rámci](#) systému [veřejné dopravy](#). Stanovuje pravidla a určuje omezení, která sebou nese přenos informací o jízdě. Vztahuje se také mimo jiné na možnost standardizovat přenos informací o jízdě v [rámci](#) dálkové železniční dopravy.

Je třeba zmínit, že v části [NeTeX](#) 3 jízděnka není tarif. Tarif je v [NeTeXu](#) uveden jako jízdě (viz [Transmodel](#)) definovaný jeho parametry (označení, platnost apod.); o tarif se jedná v případě, že se odkazuje na cenu, která má být zaplacená za nákup jízděného

2. Související normy

[NeTeX](#) je založen na následujících evropských normách, které jsou svým zaměřením orientovány na popis možnosti výměny [dat](#) ve [veřejné dopravě](#).

[SIRI](#) (CEN/TS 15531-4, CEN/TS 15531-5 a EN 15531-1, EN 15531-2 a EN 15531-3)

[CEN/TS 15531-4](#) zavedena v ČSN P [CEN/TS 15531-4](#) (01 8234) Veřejná [přeprava](#) osob – [Pracovní rozhraní pro informace v reálném čase](#) vztahující se k provozu veřejné [přepravy](#) osob – Část 4: Provozní služební rozhraní: Monitorování [zařízení](#)

[CEN/TS 15531-5](#) zavedena v ČSN P [CEN/TS 15531-5](#) (01 8234) Veřejná [přeprava](#) osob – [Pracovní rozhraní pro informace v reálném čase](#) vztahující se k provozu veřejné [přepravy](#) osob – Část 5: Provozní služební rozhraní: Výměna [dat situací](#)

[EN 12896](#) zavedena v ČSN [EN 12896](#) (01 8232) Dopravní telematika – Veřejná [přeprava](#) osob – Referenční [datový model](#)

[EN 28701](#) zavedena v ČSN [EN 28701](#) (01 8236) Inteligentní dopravní systémy – [Veřejná doprava](#) osob – [Identifikace statických objektů ve veřejné dopravě osob](#) (IFOPT)

3. Termíny a definice

[NeTeX](#) 3 obsahuje 147 termínů a jejich definic.

Termíny a zkratky z oboru ITS jsou obsahem slovníku terminologie ITS terminologie ([www.ITSTERMINOLOGY.ORG](#)).

Další termíny a zkratky z oboru ITS jsou obsaženy ve [slovníku ITS terminologie](#).

5 Případy užití pro výměnu informací o jízdě

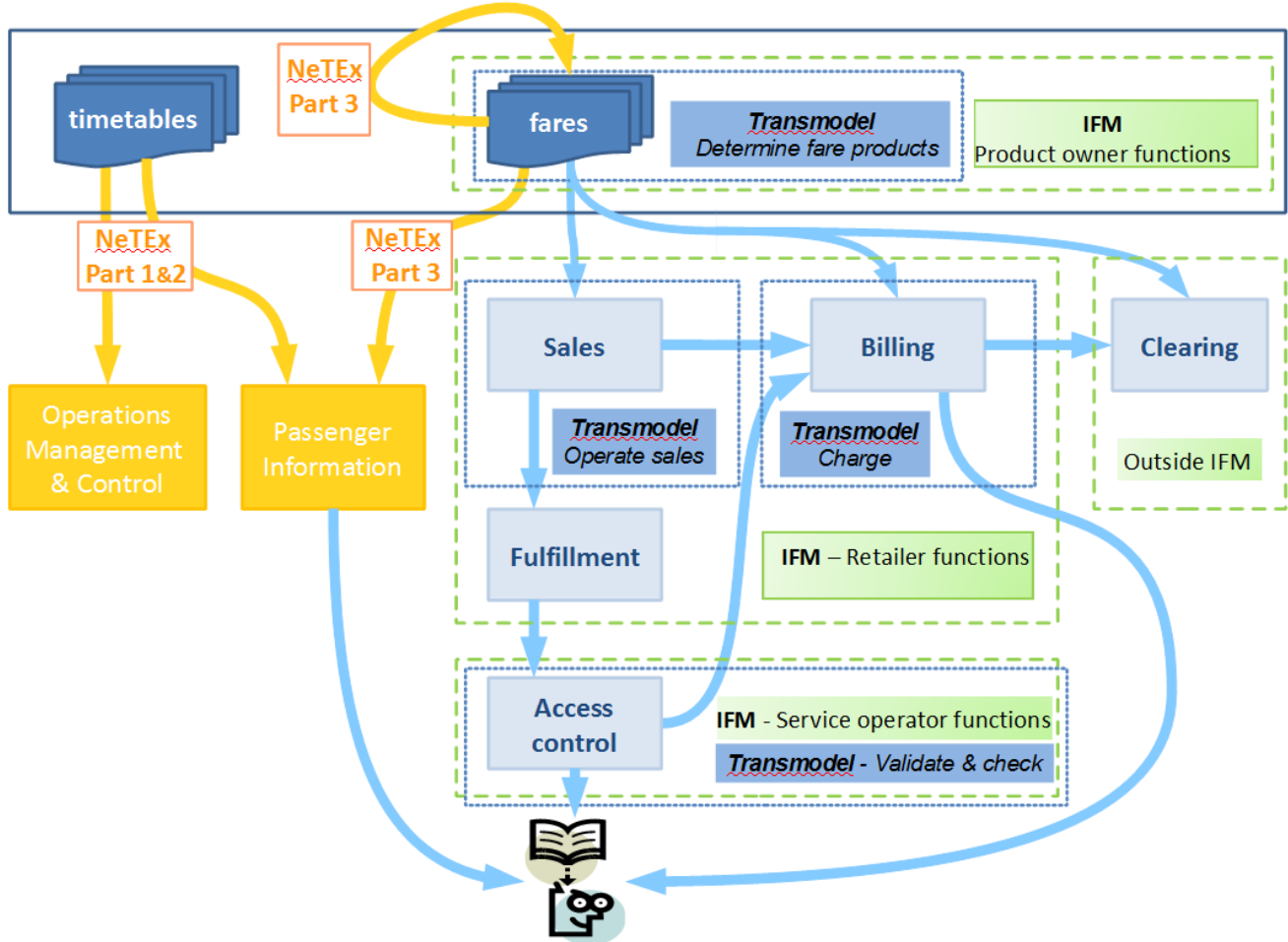
Kapitola 5 popisuje příklady případů užití pro výměnu informací v kontextu prodeje jízděného a případy užití výměny informací v procesu [plánování](#) jízděného, a dále popisuje jednotlivé aktéry zapojené do tohoto procesu.

5.3 Aktéři a typy případů užití

Článek 5.3 popisuje konkrétní případy užití popisovaného dokumentu pro níže uvedené [služby](#). Popisovaný dokument neidentifikuje [službu](#) samotnou, ale uvádí informace, které je pro danou [službu](#) potřeba definovat. V následujícím výčtu jsou uvedeny jednotlivé příklady užití:

- poskytovat informace o odkazech (webových stránkách) a [místech](#) (maloobchodních prodejnách), kde lze získat informace o jízdném a kde je možné zakoupit jízdenky, poskytovat informace o cenách jízdného, jejich pravidlech a omezeních [cestujících](#),
- distribuovat obecně plánované informace o jízdném, které mají být zveřejněny (popis typů displejů včetně tištěných letáků),
- distribuovat obecné informace o plánovaném jízdném, které jsou určeny pro další poskytovatele [služeb](#) (jiný dopravce), kteří se podílejí na [organizaci veřejné dopravy](#),
- poskytovat obecné informace o plánovaném jízdném na online informačních systémech (základní informace mohou být omezeny ve srovnání s výše uvedeným případem užití),
- poskytovat informace [cestujícím](#) o cenách jízdného a jejich pravidlech a omezeních pro konkrétní [cestu](#)
- identifikovat nejkratší časy [jízdy](#) a podmínky pro nejnižší jízdné s přihlédnutím k možným kombinacím pravidel pro stanovení výše jízdného tak, aby informace odpovídaly skutečnému jízdnému pro danou [jízdu](#),
- zobrazovat tarifní [zóny](#) na topografických a schematických mapách,
- vyměňovat si informace o jízdném mezi dlouhými vzdálenostmi (tzn. železniční dopravou) a místní [veřejnou dopravou](#),
- poskytnout aktuální parametry jízdného pro výpočet ceny (v případě užití je třeba zadat parametry, nikoli vypočítat cenu).

Na následujícím obrázku jsou znázorněny vztahy mezi souvisejícími normami v problematice, kterou tento dokument popisuje (legenda pokračuje pod obrázkem).



Obrázek 1 - Představení konceptu [NeTEx 3](#) (není obsahem normy)

Legenda k obrázku 1:

Zeleně čárkované rámečky - [IFM](#).

Modře přerušovaný rámeček - [Transmodel](#).

Žluté šipky uvádějí rozsah informačních toků o tarifu, které jsou předmětem tohoto dokumentu a mohou být realizovány pomocí standardizovaného formátu.

Modré šipky uvádějí rozsah informačních toků, které kombinují informace o tarifu dle tohoto dokumentu a vylepšené informace. [Provozovatelé veřejné dopravy](#) mají při implementaci tohoto dokumentu vysokou [úroveň](#) svobody v rozhodování, kterou část z uvedených informačních toků budou využívat.

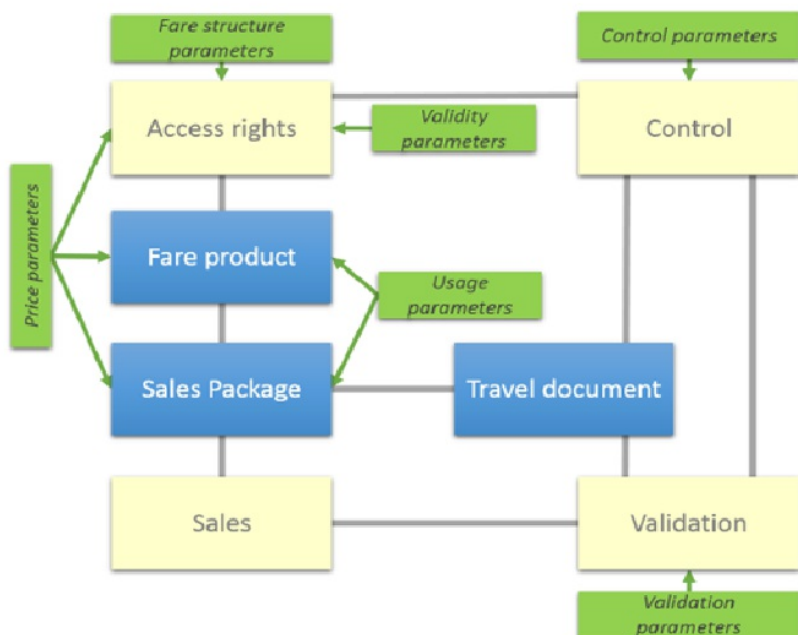
6 Obecný fyzický model a pravidla pro mapování XSD

Kapitola 6 popisuje pravidla pro mapování, které je ve všech částech NeTExu stejné. Jedná se o popis transformace konceptuálního modelu na fyzický model a na XSD. Dále je uveden odkaz na [CEN/TS 16614-1](#), kde je uveden detailní popis fyzického modelu a pravidla mapování XSD.

7 Jízdné [veřejné dopravy](#) – konceptuální a fyzický [datový model](#)

7.1 Představení konceptuálního modelu

Článek 7.1 popisuje na 4 stranách pomocí schémat jednotlivé funkční domény, [datový model](#) a hlavní koncept. Problematika jízdného je rozdělena na části, které jsou znázorněny v následujícím obrázku. Jedná se o specifikaci politiky jízdného (specifikace slev, jednotlivých parametrů [zón](#), [časových pásem](#)), řízení prodeje, zpoplatnění, ověřování.



Obrázek 2 - Jednotlivé komponenty v rámcí konceptuálního modelu (obr. 9 normy)

7.2 Model jízdného a jeho závislosti

Článek 7.2 na 4 stranách popisuje celkový model jízdného a jeho závislosti k dalším atributům. Pomocí diagramu znázorňuje jednotlivé vazby.

7.3 Komponenty pro opakované použití

Článek 7.3 popisuje na 20 stranách model zóny jízdného (tarifu) a příslušenství k jízdnému (tarifu). Pomocí diagramů znázorňuje jednotlivé vazby.

7.4 Struktura jízdného (tarifu)

Článek 7.4 popisuje na 80 stranách pomocí diagramů model struktury jízdného a příslušenství k jízdnému. V článku jsou diagramy včetně popisu jednotlivých entit a jejich vazeb.

7.5 Popis povolení přístupu

Článek 7.5 popisuje nejprve obecně na 2 stranách soubor pravidel pro povolení přístupu a následně uvádí na 110 stranách pomocí diagramů parametry povolení přístupu, včetně popisu jednotlivých entit a jejich vazeb a následně diagramy jízdného.

7.6 Zpoplatnění

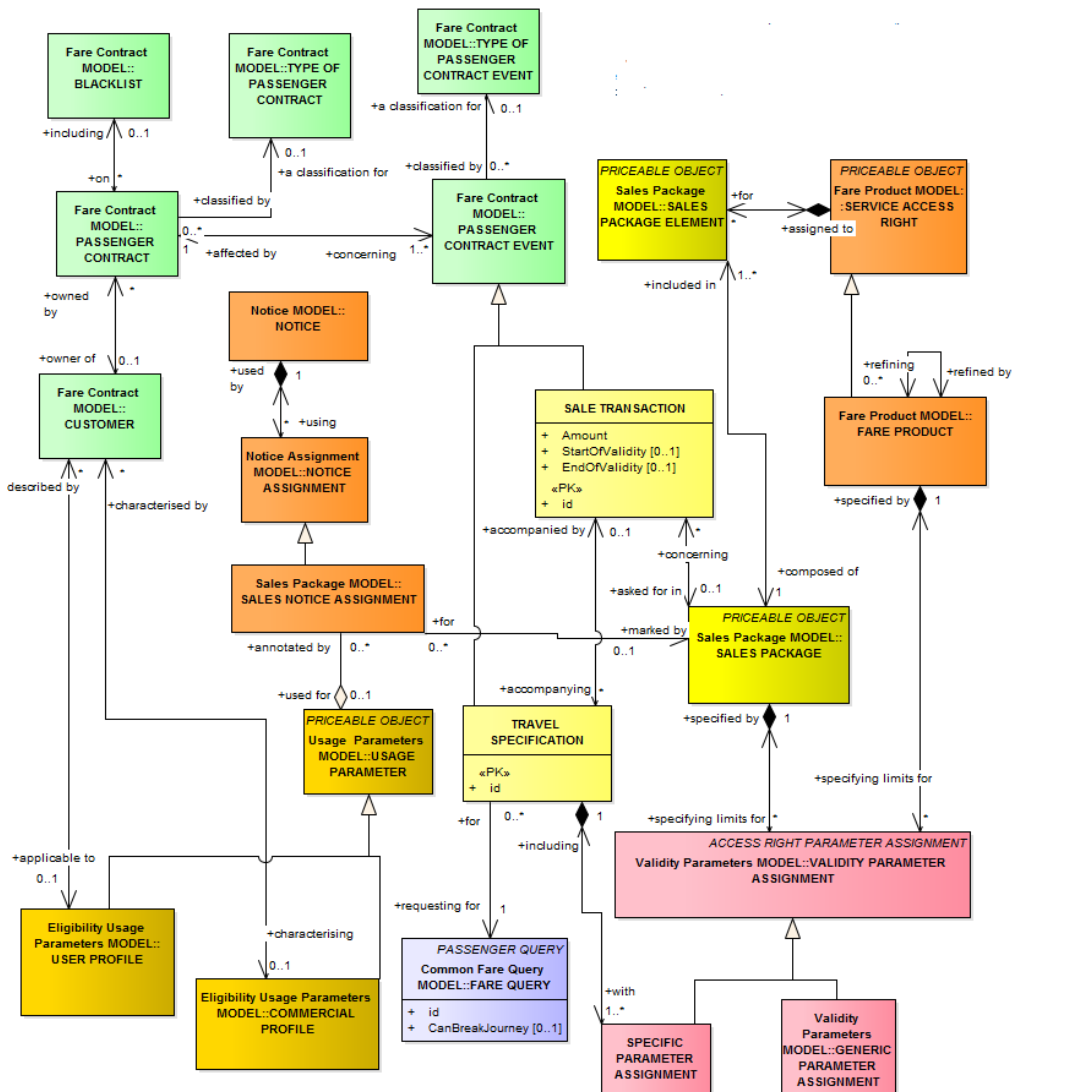
Článek 7.6 popisuje na 15 stranách parametry kalkulace jízdného pomocí diagramů a následně na 30 stranách pomocí diagramů popisuje cenu jízdného a možnosti zobrazení jízdného včetně jednotlivých entit a jejich vazeb.

7.7 Sleva jízdného

Článek 7.7 nejprve na jednu stranu popisuje obecně možnosti slev z jízdného a následně pomocí diagramu na 18 stranách popisuje parametry pro kalkulaci jízdného.

8 Transakce prodeje

Kapitola 8 na 20 stranách vysvětluje model transakce prodeje. Popisuje vzájemné vazby, závislosti jednotlivých modelů a jejich atributy v rámcí jízdného. Dále také popisuje v samostatném článku na 9 stranách atributy smlouvy vzniklé v rámcí prodeje jízdného a definuje obchodní náležitosti. Pro ilustraci je uveden následující diagram, který ilustruje propojení jednotlivých modelů vztahující se k jízdnému v rámcí prodeje.



Obrázek 3 - Jednotlivé komponenty v rámci modelu prodeje (není součástí normy)

Příloha A (normativní) Rozšíření o NeTex části 1 a 2

Tato příloha popisuje na 75 stranách rozšíření, které je obsaženo v tomto dokumentu oproti předchozím částem [16614-1](#) a [2](#).

Příloha B (informativní) ERA – TAP TSI mapování příloh B1, B2 a B3

Tato příloha informuje o návaznosti na normy ERA TAP TSI a přílohy B1 –B3 ve vztahu k speciálnímu jízdnému na železnici.

Příloha C (informativní) NeTex Model dotazování cestujících

Tato příloha popisuje způsoby informování cestujících.

Příloha D (informativní) Jak se dostat na cestu a za jaké jízdné

Tato příloha uvádí, jak může postupovat cestující při plánování cesty. Popisuje úlohu cestujícího při plánování cesty.

Příloha E (informativní) Navrhovaný model pro parkovací tarif

Tato příloha popisuje konceptuální datový model pro publikaci informací o nastavení tarifu pro parkování.